

## BULLETIN TRIMESTRIEL N°8

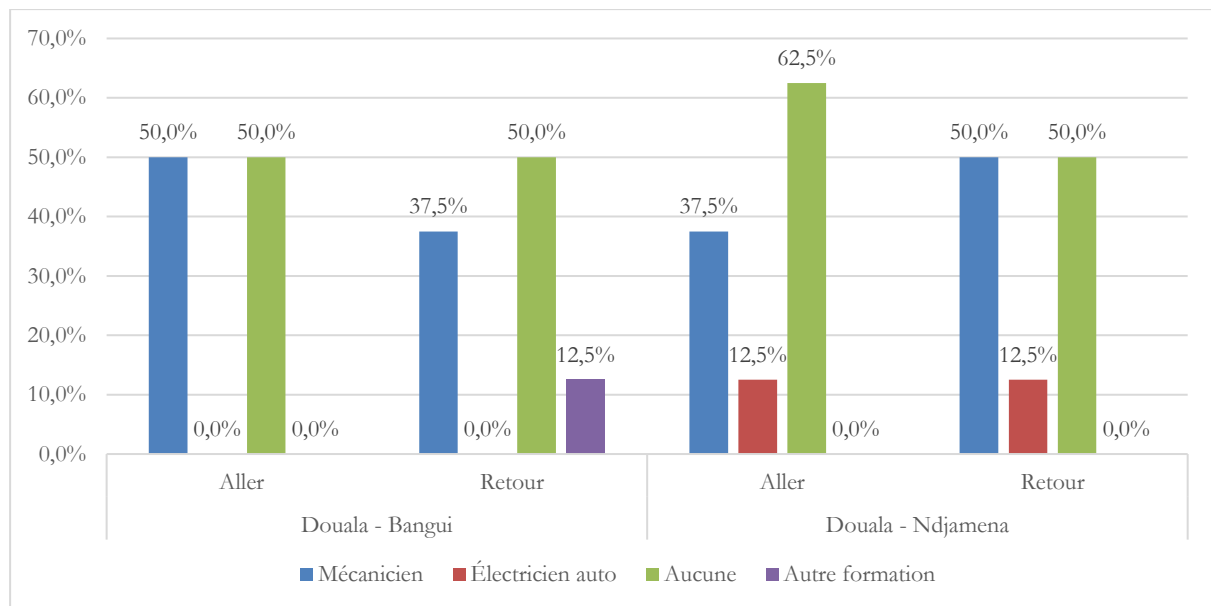
N°	INDICATEURS	Unité	Niveau de désagrégation			
			Corridor			
			CMR-RCA		CMR- TCH	
			DLA - BG	BG - DLA	DLA - NDJ	NDJ - DLA
<b>1</b>	<b>Profil des chauffeurs</b>					
1.1	Age moyen des chauffeurs	Année	45			
1.2	Proportion des chauffeurs sachant lire et écrire en français	%	83,3			
1.3	Proportion des chauffeurs ayant un revenu inférieur à 200 000 FCFA	%	80,0	100,0	100,0	
<b>2</b>	<b>Analyse des contrôles</b>					
2.1	Nombre Maximum de contrôles par voyage	Unité	14	17	17	
2.2	Nombre Minimum de contrôles par voyage	Unité	3	6	3	
2.3	Nombre moyen de contrôles par voyage	Unité	9	9	12	
2.4	Nombre moyen de contrôles pour 100 km	Unité	0,59	0,65	0,62	
2.5	Proportion des contrôles ayant entraîné un paiement	%	33,74	10,62	56,66	
<b>3</b>	<b>Analyse des durées</b>					
3.1	Nombre moyen de jours passés au Port de Douala	Jour	2		2	
3.2	Temps écoulé entre la sortie du port et le départ effectif de Yassa	Jour	2		1	
3.3	Durée moyenne d'un contrôle	Heure	0,20	0,12	0,48	
3.4	Durée totale des contrôles par voyage	Heure	1,71	1,10	6,01	
3.5	Durée totale des repos par voyage	Jour	1,66	1,31	1,06	
3.6	Durée totale des pannes par voyage	Jour	0,00	0,00	0,84	
3.7	Durée totale des arrêts par voyage (repos, contrôle, pesage, péage, etc.)	Jour	1,82	1,38	1,68	
3.8	Durée de circulation effective d'un voyage	Jour	2,26	1,56	2,32	
3.9	Durée moyenne d'un voyage (une traversée du corridor)	Jour	4,08	2,93	4,00	
3.10	Vitesse moyenne de circulation effective sur les corridors hors arrêts	Km/h	37,06	40,10	36,33	
3.11	Nombre moyen de kilomètres parcourus par jour	Km/j	369,05	499,77	507,57	
<b>4</b>	<b>Analyse des coûts du trajet</b>					
4.1	Coût moyen d'un contrôle	FCFA	7342	1029	3503	
4.2	Coût total moyen des contrôles par voyage	FCFA	75260	6625	48938	
4.3	Coût de contrôle aux 100 km de voyage	FCFA	5244,60	461,67	2536,94	
<b>5</b>	<b>Etat et caractéristiques du véhicule</b>					
5.1	Proportion de véhicules disposant d'un système de freinage en bon état	%	94,4		100,0	
5.2	Proportion des véhicules avec un rétroviseur droit en bon état	%	55,6		81,3	
5.3	Proportion des véhicules avec un rétroviseur gauche en bon état	%	88,9		100,0	
5.4	Proportion de véhicules dont le compteur de vitesse est fonctionnel	%	0,0		6,3	
5.5	Age moyen des tracteurs de véhicule	Année	6,34		4,45	
5.6	Age moyen des semi-remorques de véhicule	Année	5,44		4,05	
5.7	Proportion de véhicules disposant d'un pneumatique défectueux	%	100,0		100,0	
5.8	Proportion de véhicules en état de surcharge	%	6,3		20,0	
<b>6</b>	<b>Accidents observés</b>					
6.1	Nombre d'accidents corporels constatés pour 100 Km	Unité	0,83	0,88	0,54	
6.2	Nombre de sorties de route constatées pour 100 km	Unité	5,39	5,87	4,94	
6.3	Nombre de pannes de camion constatés pour 100 Km	Unité	2,50	2,17	0,98	
6.4	Nombre de croisements de route constatées pour 100 km	Unité	34,12	24,03	16,58	
<b>7</b>	<b>Observations sur les changements sur le corridor</b>					
7.1	Proportion des chauffeurs ayant constaté des changements	%	27,78		31,25	
7.2	Proportion des chauffeurs dont le changement est positif	%	80,00		80,00	

## I. PROFIL DES CHAFFEURS

Après deux années complètes de collecte de données dans le cadre u projet OPA-AC, l’analyse du profil des chauffeurs par semestre laisse apparaître **quelques écarts inter et intra-corridors**.

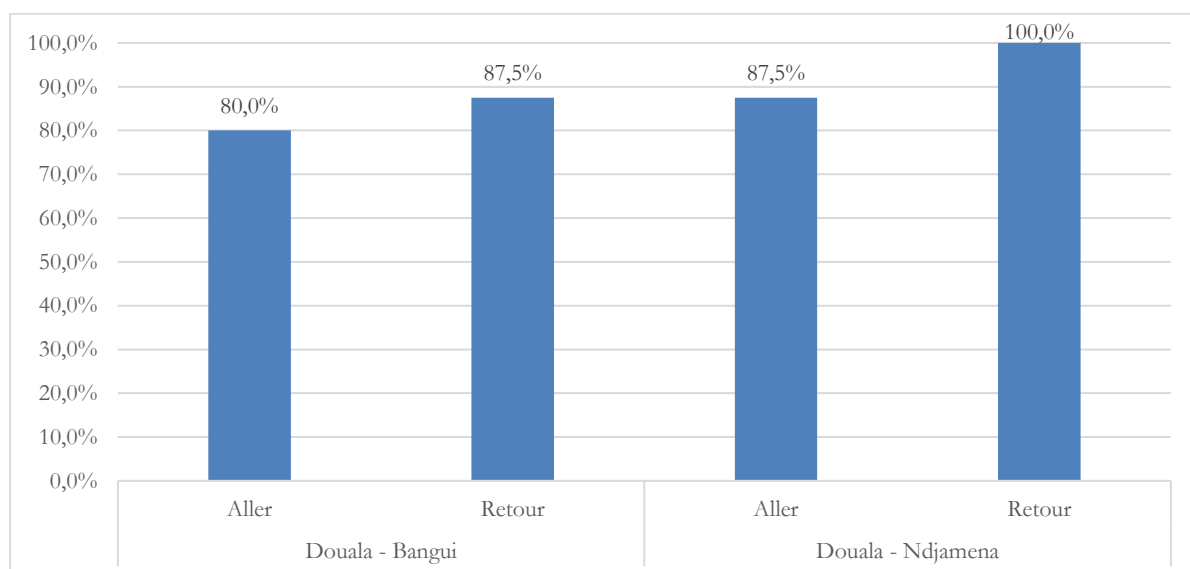
Sur les corridors Douala-Bangui et Douala-N’Djaména, quasiment la moitié des chauffeurs ont une formation supplémentaire. En outre, la formation la plus suivie par les chauffeurs est la mécanique, On relève toutefois une proportion non négligeable l’électricité auto notamment sur le corridor Douala – N’Djamena.

**Graphique 1. : Répartition des chauffeurs selon leur formation supplémentaire**



L’aptitude à lire et écrire le français aussi a connu des variations entre les échantillons semestriels sur chaque corridor, la tendance étant à la hausse. En général la proportion des conducteurs qui savent lire et écrire est supérieure à 80%.

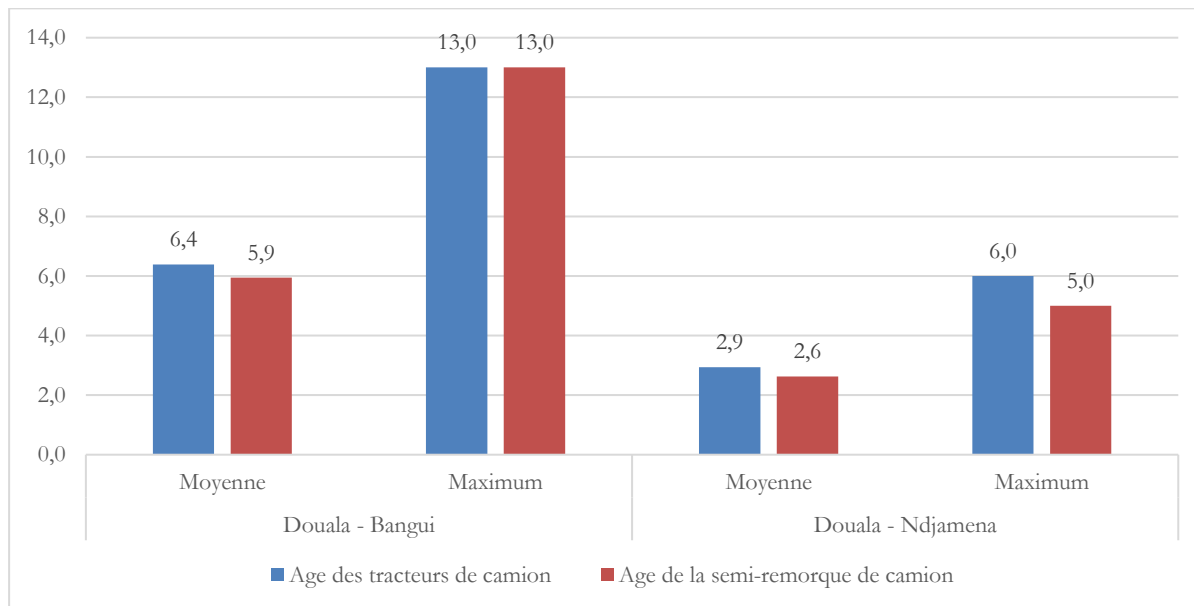
**Graphique 2. Proportion des chauffeurs sachant lire et écrire le français**



## II. PROFIL DES VEHICULES ET ACCIDENTS

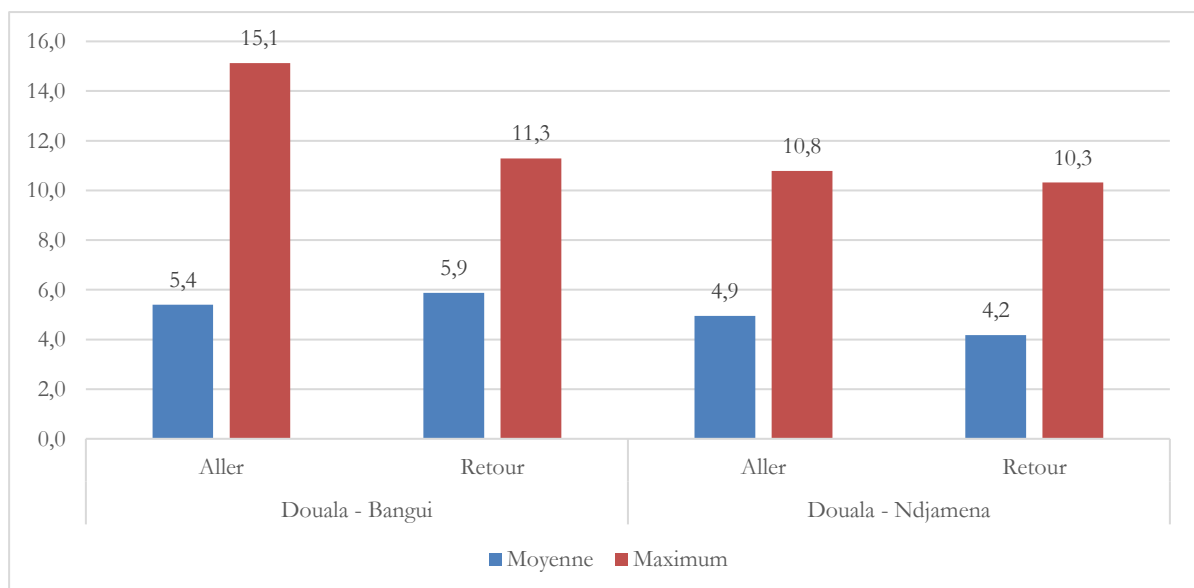
Les statistiques sur l'âge des tracteurs et des camions sont en moyenne plus favorables pour les transporteurs voyant sur le corridor Douala – N'Djamena.

**Graphique 3 : Statistiques sur l'âge des tracteurs et des camions**



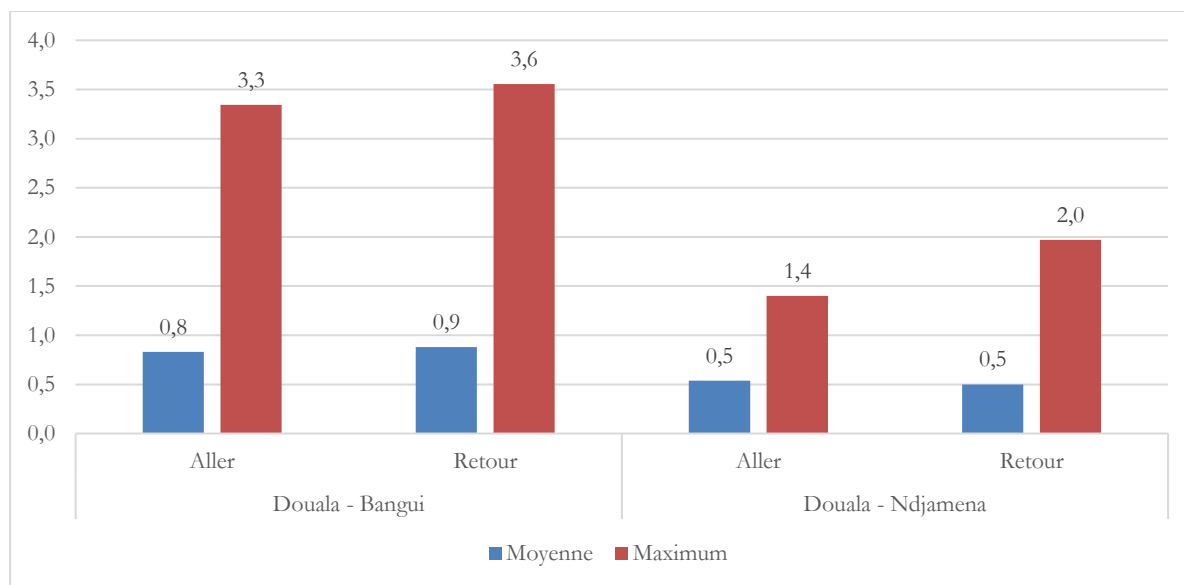
Les sorties de route restent plus fréquentes sur le corridor Douala-Bangui par rapport au corridor Douala-N'Djaména.

**Graphique 4 : Statistiques sur les sorties de route au 100 km.**



Les accidents sont en général les plus fréquentes lors des voyages sur le corridor Douala - Bangui. Sur 100 km de distance parcourue, on dénombre en moyenne près d'un accident pour l'ensemble des voyages sur ce corridor. Sur le corridor Douala - N'Djamena il faudrait parcourir en moyenne 200 km pour rencontrer un accident.

**Graphique 5. : Statistiques sur les accidents au 100 km.**



### III. ANALYSE DES CONTROLES

Les contrôles ayant fait l'objet de paiements illicites sont plus nombreux à l'aller, où les véhicules sont bien chargés, qu'au retour, où certains véhicules sont vides. Ces écarts en fréquences des contrôles selon le sens du trajet sur chaque corridor se traduisent par des écarts aussi importants en termes de durées des trajets sur chacun des corridors selon le sens du voyage.

Les coûts moyens de contrôle sont beaucoup plus élevés sur le corridor Douala – Bangui que sur le corridor Douala – N'Djamena où ils sont relativement stable après une baisse observée en fin 2021.

**Tableau 6 : Dépense moyenne d'un contrôle par voyage (FCFA)**

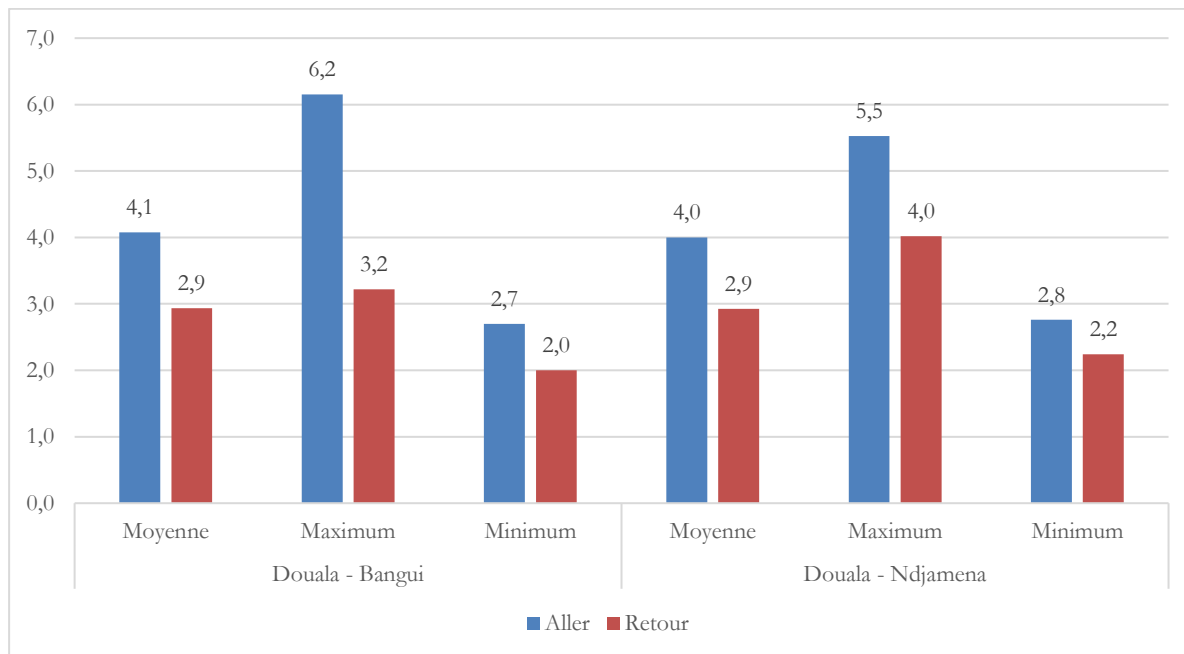
		Douala - Bangui		Douala - NDjamena	
		Aller	Retour	Aller	Retour
<b>Dépense moyenne d'un contrôle</b>	Moyenne	7342	1029	3503	1809
	Maximum	18910	7333	5324	5000
<b>Dépense totale des contrôles</b>	Moyenne	75260	6625	48938	5563
	Maximum	189100	44000	90500	13000
<b>Coût moyen des contrôles au 100 KM</b>	Moyenne	5245	462	2537	288
	Maximum	13178	3066	4692	674

### IV. ANALYSE DES TRAVERSEES

Sur chacun des deux corridors, la durée de circulation effective est plus élevée pour les voyages aller que pour les voyages retour. Tout au long de l'année 2022, on observe que les durées

moyennes des voyages sont très proches sur les deux corridors depuis le deuxième, malgré la différence de longueurs des trajets

**Graphique 6 : Durée moyenne des traversées des corridors (en jours)**



	Vitesse effective au KM par heure			
	Douala - Bangui		Douala - NDjamena	
	Aller	Retour	Aller	Retour
<b>Moyenne</b>	37,06	40,10	36,33	40,05
<b>Maximum</b>	115,38	49,82	56,43	44,09
<b>Minimum</b>	13,39	25,70	26,31	32,79