

# Observatoire régional des Pratiques Anormales sur les principaux corridors de l'Afrique Centrale

Bulletin Trimestriel N°00

Novembre - Décembre 2020



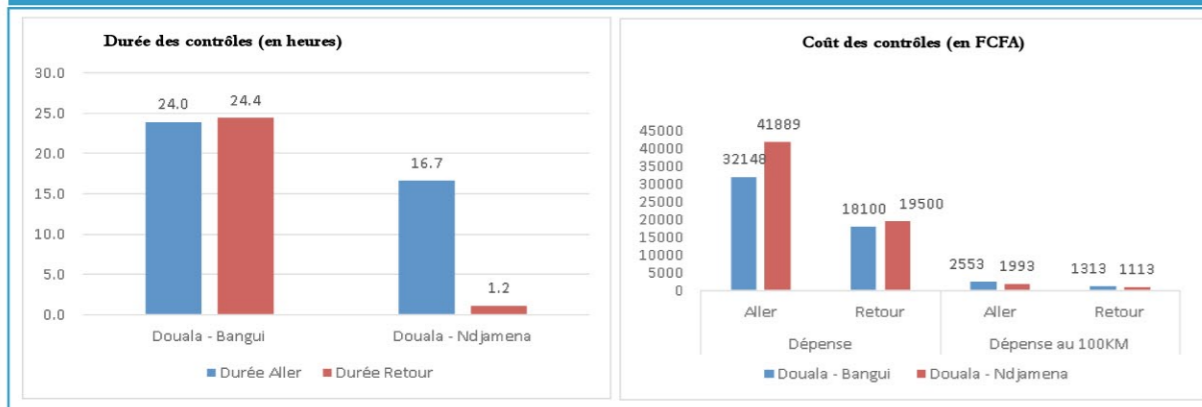
Financement  
Union Européenne



Mise en oeuvre  
ISSEA

CONTRAT N° FED/2019/413-035

Graphique 5 : Durée (Heures) et dépense totales (FCFA) moyennes des contrôles par voyage



## V. ANALYSE DE LA TRAVERSEE

L'analyse de la traversée utilise comme principaux indicateurs la durée moyenne de la traversée mesurée en jours, la durée totale des arrêts par voyage et la vitesse de circulation effective de la traversée mesurée en Km/h. Toutefois, il y a lieu de noter qu'avant la traversée proprement dite, les camions attendent plusieurs jours au Port Autonome de Douala (PAD) pour le chargement de la cargaison ; ce temps atteint un maximum de 20 jours, selon les conducteurs, et une moyenne de 6 jours avant la pose du GPS qui ordonne le départ du port avec la cargaison. En outre, on observe un délai entre la sortie du port et le départ effectif que l'OPA pointe à partir du Checkpoint de Yassa (Sortie Est de la ville de Douala). Ce délai est en moyenne de 3 jours avec un maximum enregistré de 10 jours.

A partir donc de cette sortie, la traversée du corridor Douala-Bangui dure en moyenne 5,6 jours pour les véhicules partant de Douala, et environ 5,1 jours pour ceux partant de Bangui. Cette durée varie entre un minimum de 4 jours et un maximum de 6,9 jours.

S'agissant du corridor Douala-N'Djaména, la traversée dure en moyenne 5,8 jours pour les camions en partance du port de Douala et 3,8 jours pour les camions partant de N'Djaména. Un minimum de 2,3 jours est requis pour la traversée de ce corridor sur lequel la durée maximale de la traversée enregistrée pendant la période de collecte préliminaire s'élève à 14,2 jours.

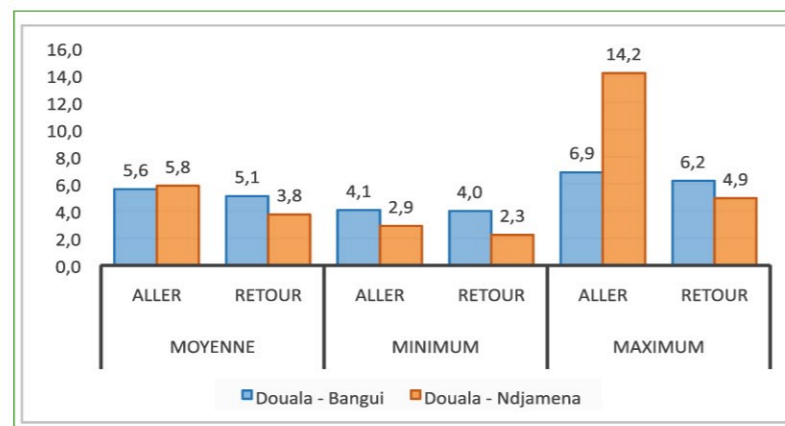
Le tableau ci-après donne la décomposition du temps mis par les véhicules en transit sur le corridor Douala-N'Djaména (dans chaque sens du trajet) en deux composantes enregistrées de part et d'autre de la frontière. Il indique que sur les 5,8 jours de transit de Douala vers N'Djaména, 4,68 sont passés sur le territoire camerounais. De même, sur les 3,8 jours de transit de N'Djaména à Douala, 1,64 sont passés sur le territoire camerounais.

Tableau 5 : Durées (en jours) et distances (en Km) moyens à la mi-traversée sur le corridor Douala-N'Djaména.

	Douala - Djamena	Djamena - Douala
Durée des mi-traversées (départ jusqu'à la frontière) en jours	4.68	1.12
Durée des mi-traversées (frontière jusqu'à l'arrivée) en jours	1.64	2.16
Distance départ jusqu'à la frontière	1323,70	576,22
Distance frontière jusqu'à l'arrivée	566,20	1397,65

vitesse moyenne de circulation effective sur le corridor Douala-Bangui s'élève à 23 Km/h pour les camions allant de Douala vers Bangui contre 30 Km/h dans le sens inverse. Pour les camions roulant sur le corridor Douala-N'Djaména, la circulation semble plus rapide. La vitesse moyenne de circulation effective est de 31 Km/h pour les camions partant de Douala et de 38 Km/h pour ceux partant de N'Djaména. Cette différence pourrait s'expliquer par l'existence des convois militaires qui escortent les camions entre la frontière du Cameroun-RCA et Bangui.

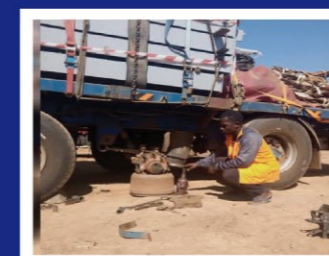
Graphique 6 : Durée moyenne de la traversée (en jours)



Graphique 7 : Vitesse moyenne de circulation effective sur les corridors (Km/h)



N°	Indicateurs clés	Unité	Niveau de désagrégation			
			Corridor			
			DLA B̄G	BG D̄LA	DLA N̄DJ	NDJ D̄LA
<b>1</b>	<b>Profil des chauffeurs</b>					
1.1	Age moyen des chauffeurs	Année	34,0		39,8	
1.2	Proportion des chauffeurs sachant lire et écrire en français	%	66,7		58,5	
1.3	Proportion des chauffeurs ayant un revenu inférieur à 200 000 FCFA	%	100	100	95	100
<b>2</b>	<b>Analyse des contrôles</b>					
2.1	Nombre Maximum de contrôles par voyage	Unité	29	15	38	21
2.2	Nombre Minimum de contrôles par voyage	Unité	12	15	9	4
2.3	Nombre moyen de contrôles par voyage par voyage	Unité	19	15	21	11
1.4	Nombre moyen de contrôles pour 100 km	Unité	1,3	1,0	1,5	0,6
2.5	Proportion des contrôles ayant entraîné un paiement	%	72	71,43	47	62,1
<b>3</b>	<b>Analyse des durées</b>					
3.1	Nombre moyen de jours passés au Port de Douala	Jour	6	-	6	-
3.2	Temps écoulé entre la sortie du port et le départ effectif de Yassa	Jour	3	-	3	-
3.3	Durée moyenne d'un contrôle	Minute	79	91	77	76
3.4	Durée totale des contrôles par voyage	Heure	24	24,4	16,7	1,2
3.5	Durée totale des repos par voyage	Jour	1,4	1,2	1,8	1,3
3.6	Durée totale des arrêts par voyage (repos, contrôle, pesage, péage, etc.)	Jour	3,0	2,6	3,2	1,7
3.7	Durée de circulation effective d'un voyage	Jour	2,1	2	2,8	2,0
3.8	Durée moyenne d'un voyage (une traversée du corridor)	Jour	5,1	4,6	6,0	3,8
3.9	Vitesse moyenne de circulation effective sur les corridors hors arrêts	Km/h	23	30	31	38
3.10	Nombre moyen de kilomètres parcourus par jour	Km/j	234	312	356,2	505,7
<b>4</b>	<b>Analyse des coûts du trajet</b>					
4.1	Coût moyen d'un contrôle	FCFA	1533	1207	1894	2079
4.2	Coût total moyen des contrôles par voyage	FCFA	32148	18100	36955	19500
4.3	Coût de contrôle aux 100 km de voyage	FCFA	2553	1313	1993	1114
<b>5</b>	<b>Etat et caractéristiques du véhicule</b>					
5.1	Proportion de véhicules disposant d'un système de freinage en bon état	%	100,0		96,9	
5.2	Proportion des véhicules avec un rétroviseur droit en bon état	%	100,0		80,0	
5.3	Proportion des véhicules avec un rétroviseur gauche en bon état	%	85,7		82,5	
5.4	Proportion de véhicules dont le compteur de vitesse est fonctionnel	%	71,4		67,5	
5.5	Age moyen des tracteurs de véhicule	Année	11,1		11,2	
5.6	Age moyen des semi-remorques de véhicule	Année	9,4		10,0	
5.7	Proportion de véhicules disposant d'un pneumatique défectueux	%	28,6		12,5	
5.8	Proportion de véhicules en état de surcharge	%	-		69,0	
<b>6</b>	<b>Accidents observés</b>					
6.1	Nombre d'accidents corporels constatés pour 100 Km	Unité	0,6	0,8	1,5	1,3
6.2	Nombre de sorties de route constatées pour 100 km	Unité	0,7	1,1	0,7	0,6

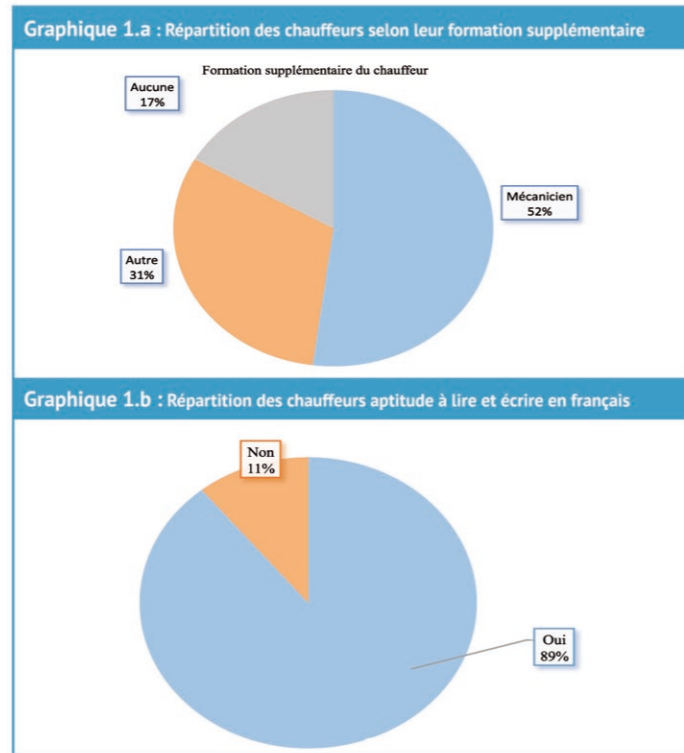




# LES INDICATEURS CLÉS DES PRATIQUES ANORMALES

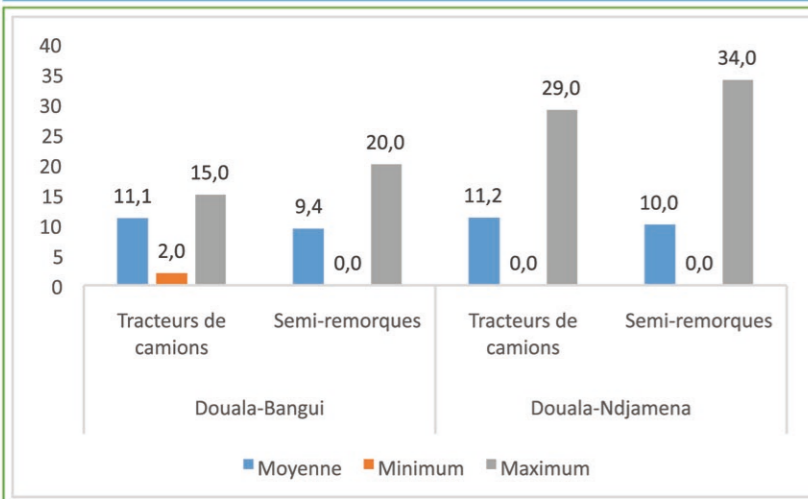
## I. PROFIL DES CHAUFFEURS

Les caractéristiques des chauffeurs observés portent principalement sur l'âge, la capacité à lire et écrire le français et les salaires. Ils sont en majorité âgés de 30 à 45 ans. L'âge moyen des chauffeurs sur le corridor Douala-Bangui est de 34 ans. Et celui des chauffeurs sur le corridor Douala-N'Djaména est de 39,8 ans. Les résultats préliminaires font ressortir une différence entre l'âge moyen des conducteurs sur les deux corridors conventionnels. La significativité de cette différence sera examinée quand les données seront suffisantes au cours des prochains trimestres. Tous les chauffeurs observés sur le corridor Douala-Bangui ont un revenu inférieur à 200 000 FCFA. Le pourcentage des chauffeurs avec un salaire inférieur à ce seuil demeure aussi très élevés sur le corridor Douala - N'Djaména (plus de 95%). Parmi les chauffeurs, la majorité sait lire et écrire en français ; ainsi, 66,5% des chauffeurs sur le corridor Douala-Bangui savent lire et écrire en Français, tandis que sur le corridor Douala - N'Djaména, cette proportion est de 58,5%.



## II. PROFIL DES VEHICULES ET ACCIDENTS

**Graphique 2 : Statistiques sur les âges des tracteurs des camions et des semi-remorques**



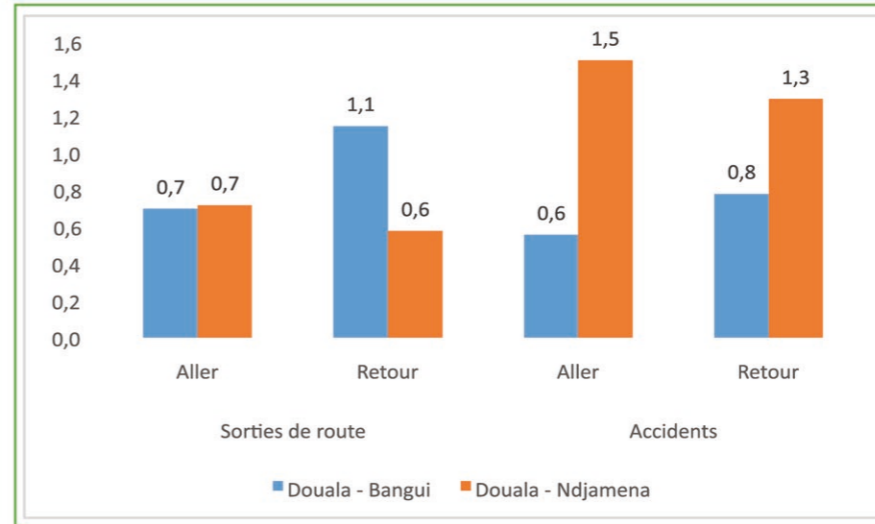
Globalement, l'âge moyen des tracteurs de véhicule en circulation sur les deux corridors est d'environ 11 années, et approximativement 10 ans pour les semi-remorques de véhicule. Pour ce trimestre préliminaire, on ne peut pas établir s'il y a une différence significative de l'âge des tracteurs et de semi-remorques entre les deux corridors. Sur les deux corridors, l'âge des tracteurs de camions varie entre moins d'un an à 21 ans et celui des semi-remorques de moins d'un an à 34 ans (graphique 2). L'âge avancé de certains camions est un élément d'explication des pannes au cours des voyages. Bien que les indicateurs sur l'état de fonctionnement des véhicules (système de freinage, rétroviseurs, et compteur de vitesse) indiquent qu'une grande majorité des camions ait un état fonctionnel satisfaisant (voir le tableau des indica-

teurs en première page), la proportion des camions disposant d'un pneu défectueux est non négligeable (près de 29% sur le corridor Douala -Bangui et près de 13% sur celui de Douala -N'Djaména).

Sur une distance de 100 Km, on n'observe quasiment pas accident corporel sur le corridor Douala-Bangui, par contre, on note un taux de 0,1 d'accidents corporels dans le sens contraire c'est-à-dire Bangui-Douala. Par contre, on constate un nombre élevé d'accidents corporels sur le corridor Douala-N'Djaména (en moyenne 1,5 accidents aux 100 Km pour les voyages au départ de Douala, et 1,3 accidents aux 100 Km pour les voyages au départ de N'Djaména). En ce qui concerne les sorties de route, elles sont presque deux fois plus fréquentes parmi les véhicules quittant Bangui pour Douala que parmi ceux quittant N'Djaména pour la même destination, pourtant à l'aller les proportions sont identiques.

Certains camions ont plus de 15 ans... 0,1% d'accidents corporel de Bangui à Douala

**Graphique 3 : Sortie de route et accidents aux 100 km.**

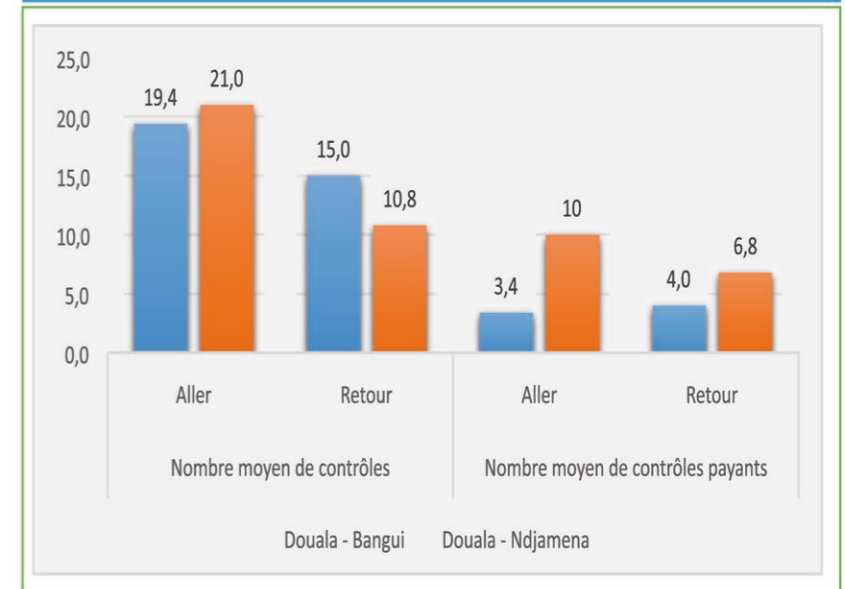


En moyenne 24 heures de contrôles par voyage de Douala vers Bangui

## IV. ANALYSE DES CONTROLES

L'analyse des contrôles s'intéresse à trois paramètres clés, notamment : la fréquence, la durée et le coût des contrôles au cours d'un voyage. Sur le corridor Douala-Bangui, on dénombre en moyenne 19 contrôles subis par les camions allant de Douala à Bangui et 15 contrôles pour ceux allant en sens inverse. Ces contrôles sont effectués par les agents de police, les gendarmes, les douaniers et les agents de service de la prévention routière. Le nombre moyen de contrôles payants sur ce corridor s'élève à 3,4 pour les voyages vers Bangui et 4 pour les voyages vers Douala. La durée totale moyenne des contrôles pour un voyage s'élève à 24 heures pour les voyages de Douala vers Bangui et environ une demi-heure de plus au retour de Bangui vers Douala. Les dépenses liées aux contrôles s'élèvent à un peu plus de 32 000 FCFA (soit environ 2 553 CFA pour 100 Km) pour les camions allant vers la RCA contre un peu plus 18 000 FCFA (soit environ 1 313 FCFA pour 100 Km) pour les camions partant de la RCA vers Douala.

**Graphique 4 : Fréquence des contrôles sur chacun des deux corridors suivis**



En ce qui concerne le corridor Douala-N'Djaména, le nombre moyen de contrôles est de 21 dont 10 payants pour les camions allant de Douala pour N'Djaména et 10,8 dont 6,8 payants pour ceux allant dans le sens inverse. La durée totale moyenne des contrôles varie très significativement entre les voyages vers Douala (environ 16 heures et 45 minutes) et ceux en sens inverse (1 heure et quart environ). Le coût engendré par ces contrôles varie aussi fortement selon le sens pris par le camion. Sur tout ce corridor, les camions allant vers N'Djaména paient en moyenne 42 000 environ (presque 2 000 FCFA tous les 100 Km) tandis que ceux allant dans l'autre sens supporte en gros la moitié de ces coûts liés aux contrôles.

Le coût des contrôles est de 42 000 FCFA en moyenne de Douala vers N'Djaména